

KAP. 4.

LOKALTELEFONANLÄGGNINGAR VID STATENS JÄRNVÄGAR I STOCKHOLM

För interna samtal inom en och samma byrå eller expedition eller när inom samma byggnad belägna byråer och expeditioner på grund av arbetsuppgifternas art varit i behov av bekväm telefonförbindelse med varandra har sedan år 1908 s. k. självväljarenät för icke hemliga samtal kommit till användning. De härvid nyttjade telefonapparaterna ha varit av L. M. Ericssons typ HA 250. År 1908 anlades även ett självväljarenät för hemliga samtal mellan generaldirektören, överdirektörerna, avdelningscheferna m. fl. Till detta nät, som innehöll 30 nummer varav 28 belades, hörde L. M. Ericssons telefonapparat HK 100/30. Nätet slopades år 1936.

Självväljare av typen HA byggdes för 10, 15, 20 eller 50 nummer och fingo vidsträckt användning vid statens järnvägar (fig. 83). En avveckling av dessa anläggningar påbörjades år 1943 av skäl, som närmare angivas i det följande. Ersättningen för självväljarenäten utgöres av små automatväxlar, vilka bl. a. ha den fördelen, att ledningsnätet blir betydligt enklare. Automatiska lokalväxlar ha dock tidigare kommit till användning vid SJ. Lokaltelefonanläggningar finnas inom statens järnvägar i Stockholm enligt nedanstående.

I expeditionsbyggnaderna för avgående och ankommande fraktgods samt för vissa telefonställen på bangården vid den år 1924 öppnade nya stationen Stockholm N anordnades ett lokaltelefonnät med en automatväxel av L. M. Ericssons typ OL 20 med 20 telefonapparater, vilken anläggning var färdig då stationen togs i bruk. Denna växel utbyttes år 1944 mot en automatväxel OL 45 med f. n. 48 belagda nummer.

Sedermere ha tillkommit följande automatiska lokaltelefonväxlar, samtliga av L. M. Ericssons fabrikat :

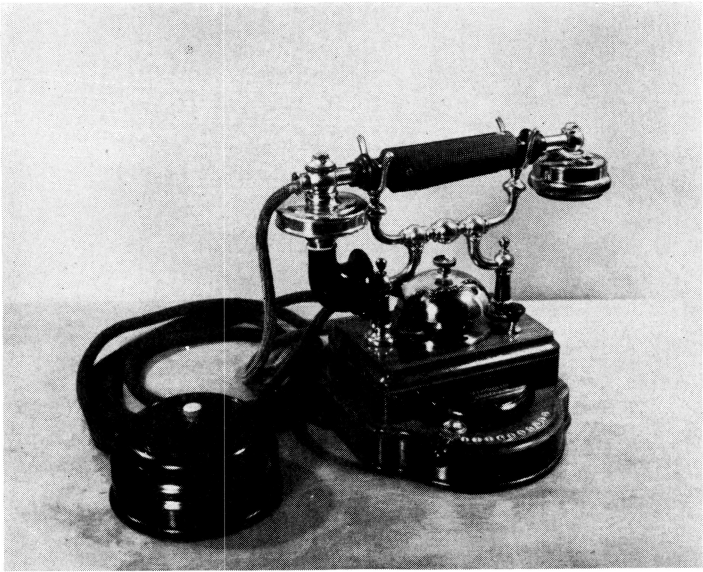


Fig. 83. Självväljareapparat för 10 nummer. Icke hemligt system.

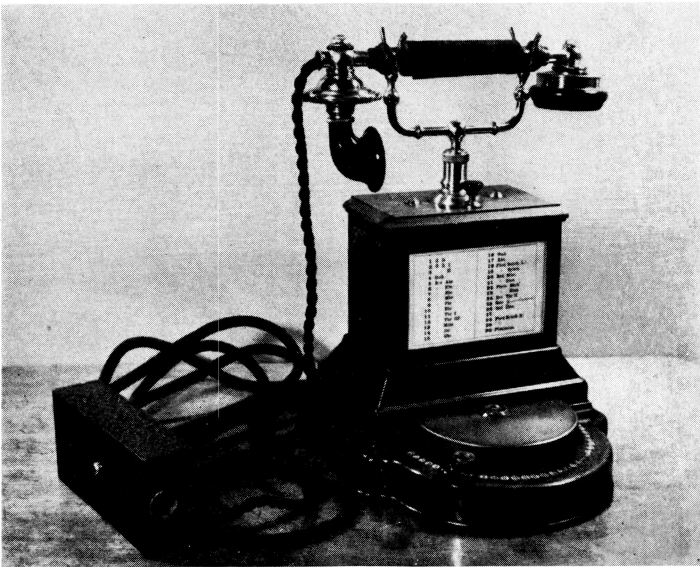


Fig. 84. Självväljareapparat för 30 nummer. Hemligt system. Användes före 1936 i ett lokalnät, anordnat för generaldirektören, överdirektören, avdelningschefer m. fl.

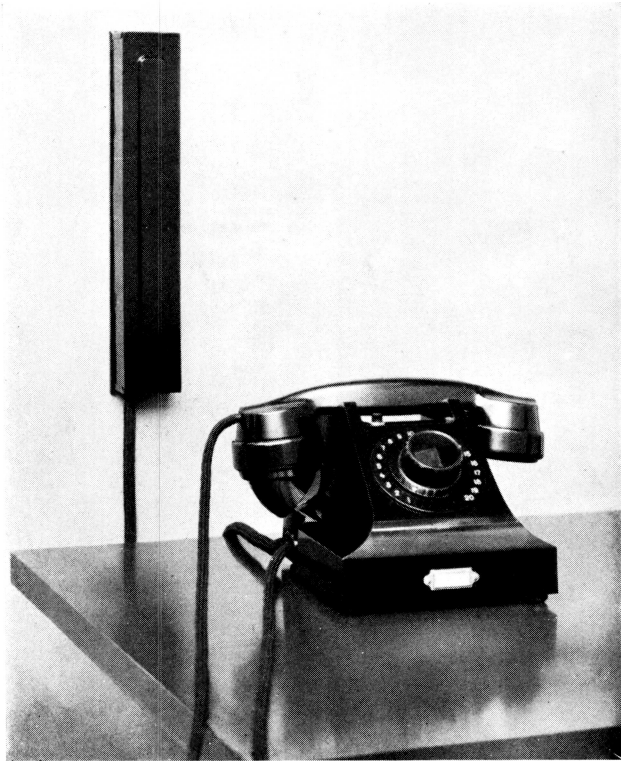


Fig. 85. Självväljareapparat av modern typ för 20 nummer.

För bangården och stationsexpeditionerna vid Stockholm C en OL 500 med f. n. 50 belagda nummer	År 1927
För lokstationen Hagalund Ö en OL 500 med f. n. 40 belagda nummer	» 1931
För expeditjonsbyggnaderna och bangården vid Tomtebodan en OL 45 med f. n. 39 belagda nummer	» 1943
För elektrotekniska byrån en XY-växel av typ AHD 92 med f. n. 57 apparater	» 1943
Inom persontrafikbyrån, persontaxebyrån, militärbyrån och biltrafikbyrån en XY-växel av typ AHD 92 med f. n. 83 apparater	» 1944
För maskintekniska byrån och verkstadsbyrån en XY-växel av typ AHD 92 med f. n. 64 apparater	» 1944
För godstaxebyrån, godstrafikbyrån och ekonomibyråns kalkylationsavdelning en XY-växel av typ AHD 92 med f. n. 62 apparater	» 1945



Fig. 86. Vägapparat använd för lokala automatväxlar av L. M. Ericssons typ OL vid Stockholm C och Hagalund Ö. Apparatmodellen tillkom 1922.

Vid övertagandet av Stockholm—Västerås—Bergslagens järnvägar tillfördes statens järnvägars lokaltelefonnät en i Vasagatan 24 uppsatt automatisk lokaltelefonväxel typ OL 35. Denna användes nu för en del i byggnaden förlagda byråer.

För närvarande pågå arbeten för att såsom lokaltelefonväxel inom expeditiionsbyggnaden i kvarteret Pennfäktaren (Mästersamuelsgatan 70) utnyttja en disponibel 240 nummers OS-automatväxel. Ett fortsatt uppsättande inom styrelsens lokaler av XY-automatväxlar för interna förbindelser är planerat.

Tillkomsten av dessa XY-växlar för byråer, som tidigare voro utrustade med självväljarenät, utgör ett led i styrelsens strävan att rationalisera expeditiionsutrustningarna och effektivisera arbetsmetoderna. Efter uppförandet år 1943 av nyssnämnda expeditiionsbyggnad, dit distriktskansliet och sektionsföreståndarnas expeditioner inflyttade från att ha varit förlagda till lokaler inom kvarteret Pensionären, möjliggjordes en omflyttning och utvidgning av styrelsens byråer och kontor. Frågan om ordnandet av det rent interna telefonsystemet aktualiserades

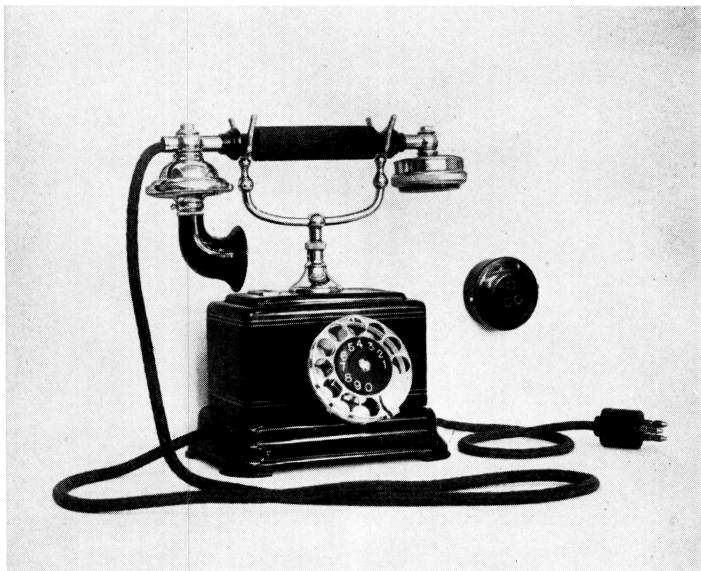


Fig. 87. Bordapparat använd för lokala automatväxlar av L. M. Ericssons typ OL vid Stockholm C och Hagalund Ö. Apparaten tillkom 1922.

därvid. Expansionen medförde nämligen krav på lokaltelefonnät av en omfattning, som i regel icke kunde tillgodoses med befintliga självväljaresystem. Deras normala kapacitet är 20 nummer, vilket var otillräckligt för vissa byråer redan före utvidgningen. Vidare förorsaka dessa anläggningar kostsamt underhåll till följd av sina känsliga kontakthanordningar och höga anläggningskostnader genom den otympliga, mångtrådiga kabel, som måste framföras mellan samtliga telefonställen. Vid större antal apparater och långa avstånd mellan dessa är alltså detta system ogynnsamt. Då således självväljarenäten icke lämpligen kunde utbyggas att passa för de utökade lokalerna och dessutom voro ekonomiskt ofördelaktiga i jämförelse med de nya system för lokaltelefonanläggningar, nämligen små automatväxlar, som framkommit under de två senaste decennierna, beslöt styrelsen att uppställa lämpligt utplacerade automatiska lokalväxlar av system XY för 100 lokallinjer att ersätta självväljarenäten.

Alla dessa för uteslutande intern trafik utförda telefonanläggningar, såväl självväljarenäten som de automatiska lokaltelefonnäten, hava i betydande grad avlastat telefonväxeln vid Stockholm C från lokala kopplingar. Anläggningarna ha för den telefonerande betytt snabba förbindelser utan manuell förmedling och ett värdefullt komplement till det ordinarie telefonnätet vid förfrågningar m. m.

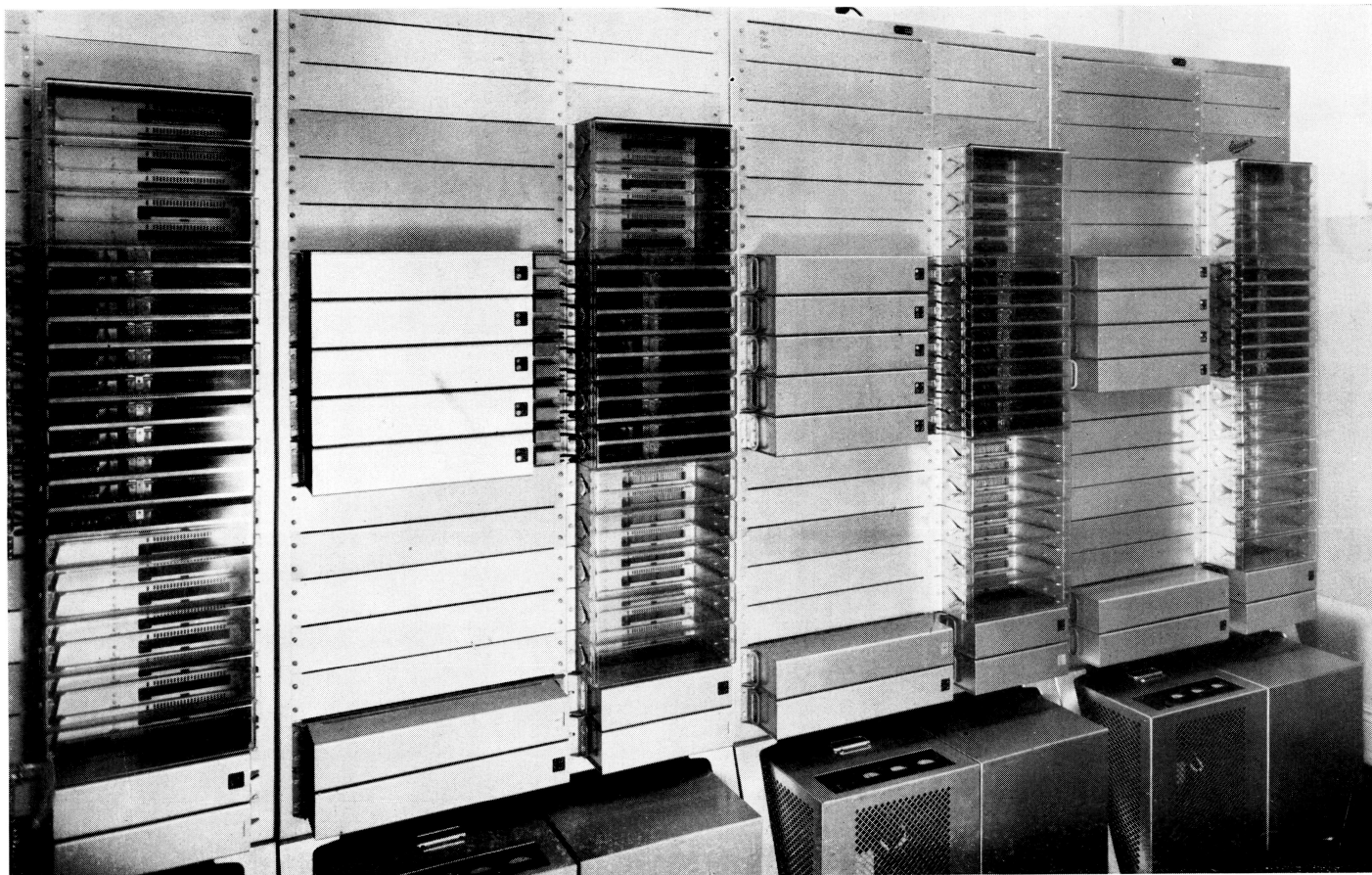


Fig. 88. Lokala automatväxlar, s. k. XY-växlar, av L. M. Ericssons typ AHD 92. Användas som lokalväxlar för järnvägsstyrelsens byråer och kontor. Bilden visar de i lokal inom elektrotekniska byrån uppställda växlarna år 1945.

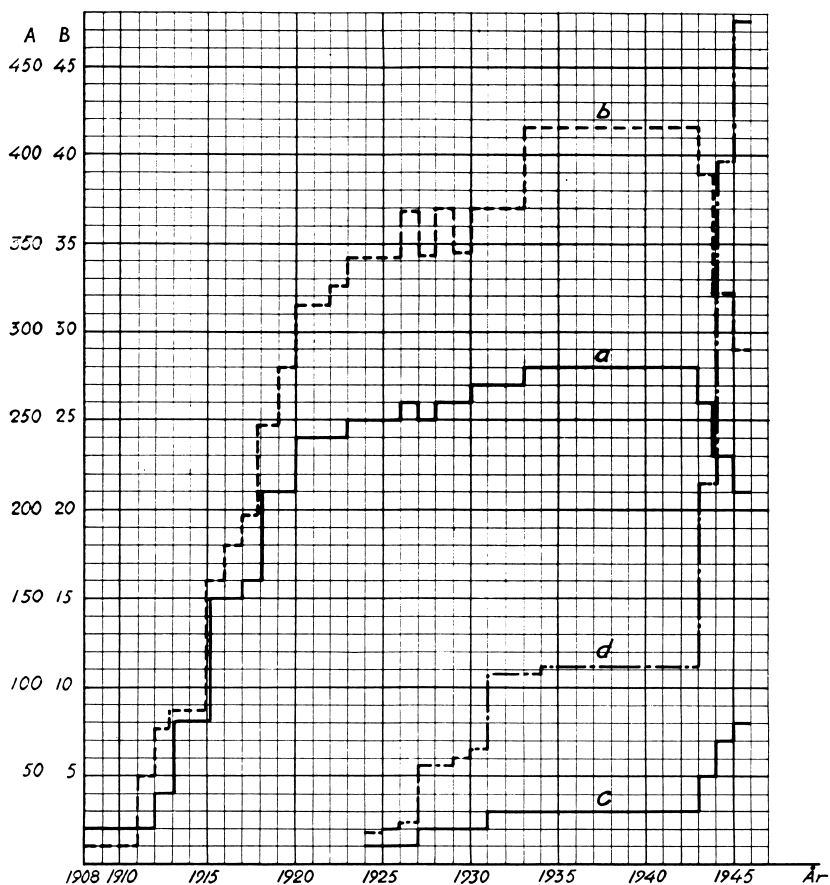


Fig. 89. Utvecklingen av lokaltelefontätnen inom statens järnvägars stockholmsområde (järnvägsstyrelsen, centralstationen, Hagalund Ö, Tomtebodastation och Stockholm N).

- A antal telefonapparater
- B antal telefontät
- a antal självväljaretelefonnät
- b antal självväljareapparater
- c antal lokalnät med automatväxlar
- d antal apparatanslutningar i lokala automatväxlar

Dubbla telefoneringsmöjligheter, därav en intern, äro bl. a. av stor betydelse vid fjärrsamtal på grund av att dessa taga dyrbara långlinjer i anspråk samt äro tidsödande att upprätta. Vid automatiska abonentväxlar finnas dessa dubbla telefoneringsmöjligheter för rikssamtal men ej för lokal- och fjärrsamtal. Den nya automatiska telefonväxeln är emellertid så utförd, att förfrågningsmöjlighet kommer att finnas även vid samtal på automatiserade fjärrledningar.

För telefonväxeln under den tidsperiod, då den var rent manuell, betydde befintheten av lokaltelefonnäten ett mindre antal expeditiosplatser och således även färre telefonister än vad som skulle ha erfordrats, om dessa nät ej hade funnits.

Slutligen ha dessa lokala anläggningar medfört en för telefontrafikens upprätthållande under de senaste åren välbehöfelig avlastning av den år 1936 anordnade automatiska abonnentväxeln. Med fog kan påstås, att samtalsanhopningen under krigsåren icke skulle ha kunnat avvecklas medelst den hårt belastade abonnentväxeln utan lokalnätens hjälp för ombesörjande av den rent interna trafiken.

För närvarande äro i drift vid stockholmsstationerna :

8 st. automatiska lokaltelefonväxlar med sammanlagt 476 belagda nummer.
21 st. självväljaretelesystem med sammanlagt 290 telefonapparater.